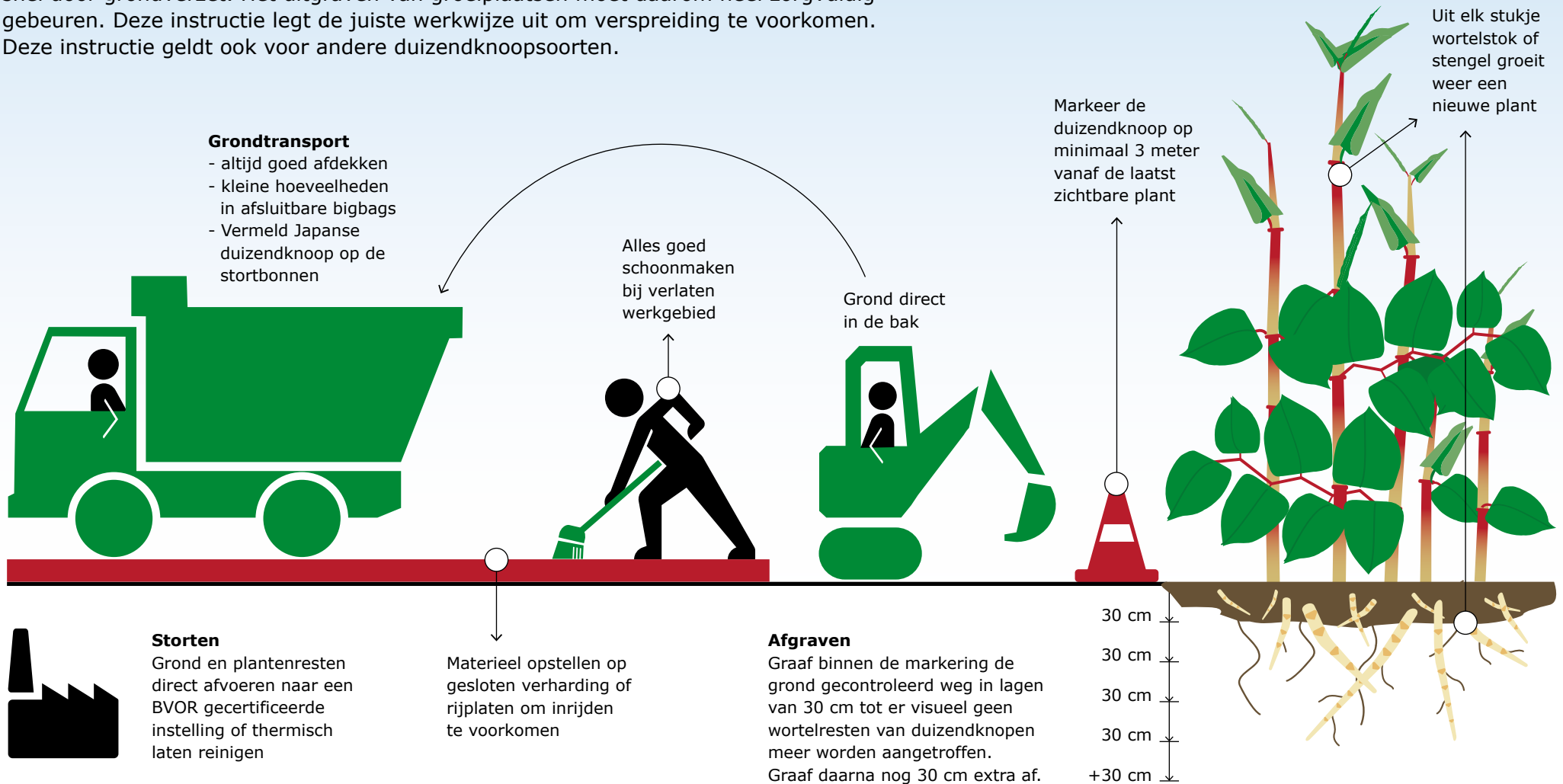


Instructies afgraven Japanse duizendknoop

De Japanse duizendknoop veroorzaakt schade en overlast. De plant verspreidt zich erg snel door grondverzet. Het uitgraven van groeiplaatsen moet daarom heel zorgvuldig gebeuren. Deze instructie legt de juiste werkwijze uit om verspreiding te voorkomen. Deze instructie geldt ook voor andere duizendknoopsoorten.



Do's om verdere verspreiding te voorkomen

- Terreinen vooraf schouwen op aanwezigheid van Japanse duizendknoop.
- Plantafval verzamelen en afvoeren in afsluitbare containers of big bags.
- Resten van planten en wortels afvoeren als restafval, thermisch verwerken of naar BVOR-gecertificeerde composteerder.
- Vóór het verlaten van het terrein gebruikt materieel goed schoonmaken met een bezem, stoffer of afsputten.
- Om inrijden van plantresten te voorkomen graafmachines, vrachtwagens enz. buiten besmet gebied op gesloten verharding (asfalt, beton) of rijplaten plaatsen.
- Bij aanvoer van schone grond de bronlocatie vooraf controleren op besmetting.
- Besmette grond direct opladen en afgedekt vervoeren of afdekken totdat deze wordt opgehaald.
- Controleer gedurende drie jaar na afronding van het werk minimaal één keer per groeiseizoen (mei t/m september) of er nog jonge scheuten opkomen.
- Wordt de grond gezeefd en teruggebracht? Dan is een meer intensieve nazorg nodig: minimaal 3x controleren per groeiseizoen gedurende drie jaar.
- Verwijder handmatig de jonge scheuten inclusief de wortels met een riek of spitvork.

Landelijk protocol

Meer informatie over het voorkomen van verspreiding van Aziatische duizendknopen vind je in het *Landelijk protocol omgaan met Aziatische duizendknopen*. Het protocol bevat praktische handreikingen voor veel voorkomende werkzaamheden zoals maaien, grondwerk en omgaan met groenafval. Deze vind je op www.bestrijdingduizendknoop.nl/protocol/

Meer informatie
www.invasieve-exoten.info/



KENNISNETWERK
invasieve exoten